

Методики по профориентации





«Дифференциально - диагностический опросник» (ДДО)

Методика предназначена для отбора на различные типы профессий в соответствии с классификацией типов

профессий Е.А. Климова. Можно использовать при профориентации подростков и взрослых. Результаты опросника ДДО показывают к какой профессиональной сфере человек испытывает склонность и проявляет интерес.

Инструкция. Предположим, что у вас появилась возможность делать то, что вам нравится, какое занятие из двух возможных вы бы предпочли?

Опросник

1. а. Ухаживать за животными.
б. Обслуживать какие-нибудь приборы, следить за ними, регулировать их.
2. а. Помогать больным людям, лечить их.
б. Составлять таблицы, чертить схемы, разрабатывать компьютерные программы.
3. а. Рассматривать книжные иллюстрации, художественные открытки, конверты
грампластинок.
б. Следить за состоянием и развитием растений.
4. а. Обрабатывать материалы (дерево, ткань, металл, пластмассу и т.п.).
б. Доводить товары до потребителя, рекламировать, продавать.
5. а. Обсуждать научно-популярные книги, статьи.
б. Обсуждать художественные книги (или пьесы, концерты).
6. а. Выращивать молодняк (животных какой-либо породы).
б. Тренировать товарищей (или младших) в выполнении каких-

7. а. Копировать рисунки, изображения или настраивать музыкальные инструменты.

б. Управлять каким-либо грузовым (подъемным или транспортным) средством (подъемным краном, трактором, телевизором и др.).



8. а. Сообщать, разъяснять людям нужные им сведения (в справочном бюро, на экскурсии и т.д.).

б. Оформлять выставки, витрины (или участвовать в подготовке пьес, концертов).

9. а. Ремонтировать вещи, изделия (одежду, технику, жилище).

б. Искать и исправлять ошибки в текстах, таблицах, рисунках.

10. а. Лечить животных.

б. Выполнять вычисления, расчеты.

11. а. Выводить новые сорта растений.

б. Конструировать, проектировать новые виды промышленных изделий (машины, одежду, дома, продукты питания и т.п.).

12. а. Разбирать споры, ссоры между людьми: убеждать, разъяснять, наказывать, поощрять.

б. Разбираться в чертежах, схемах, таблицах (проверять, уточнять, приводить в порядок).

13. а. Наблюдать, изучать работу кружков художественной самодеятельности.

б. Наблюдать, изучать жизнь микробов.

14. а. Обслуживать, налаживать медицинские приборы, аппараты.

б. Оказывать людям медицинскую помощь при ранениях, ушибах, ожогах и т.п.

15. а. Составлять точные описания - отчеты о наблюдениях, явлениях, событиях, измеряемых объектах и др.



б. Художественно описывать, изображать события (наблюдаемые и представляемые).

16. а. Делать лабораторные анализы в больнице.

б. Принимать, осматривать больных, беседовать с ними,

назначать лечение.

17. а. Красить или расписывать стены помещений, поверхность изделий.

б. Осуществлять монтаж или сборку машин, приборов.

18.а. Организовывать культпоходы сверстников или младших в театры, музеи, экскурсии, туристические походы и т.п.

б. Играть на сцене, принимать участие в концертах.

19.а. Изготавливать по чертежам детали, изделия (машины, одежду), строить здания.

б. Заниматься черчением, копировать чертежи, карты.

20.а. Вести борьбу с болезнями растений, с вредителями леса, сада.

б. Работать на клавишных машинах (пишущей машинке, телетайпе, телеграфе, ЭВМ и др.).

Обработка результатов и интерпретация

П	Т	Ч	З	Х
1а	1б	2а	2б	3а
3б	4а	4б	5а	5б
6а		6б		7а
	7б	8а		8б
	9а		9б	
10а			10б	
11а	11б	12а	12б	13а

13б	14а	14б	15а	15б
16а		16б		17а
	17б	18а		18б
	19а		19б	
20а			20б	

Суммы положительных ответов считаются по вертикали по всем пяти графам. Первая графа отражает количество баллов по профессиональной сфере «человек – природа» (все профессии, связанные с растениеводством, животноводством и лесным хозяйством), вторая графа - по сфере «человек – техника» (технические профессии), третья графа - по сфере «человек - человек» (все профессии, связанные с обслуживанием людей, с общением), четвертая - по сфере «человек – знак» (все профессии, связанные с обчётами, цифровыми и буквенными знаками, в том числе и музыкальные специальности) и пятая по сфере – «человек - художественный образ» (все творческие специальности). В целом минимальное количество баллов по каждой графе - 0, максимальное - 8 баллов.

Если набрано **0-2 балла**, то результат свидетельствует о том, что интерес к данной профессиональной сфере не выражен. При результате **3-6 баллов** профессиональная направленность и интерес выражены в средней степени, при результате **7-8 баллов** - профессиональная направленность выражена довольно ярко и отчетливо.





Методика Дж. Холланда.

Методика является примером субъективного типологического подхода к изучению личности. Разработчик теста - Дж. Холланд.

Стимульный материал теста отличается от

подобного рода опросников и представляет собой 40 дихотомических альтернатив, каждая из которых задана в виде определенной профессии. Испытуемому необходимо осуществить предпочтительный выбор одной из них. Иными словами ответить на гипотетический вопрос: «Кем предпочтительней для него было бы быть: поваром или наборщиком, садовником или метеорологом?» и т.д.

На основе психологического анализа профессий, использованных в тесте, автор выделил 6 шкал соответствующих 6 типам личности:

1. Реалистический тип.
2. Интеллектуальный тип.
3. Социальный тип.
4. Конвенциальный тип.
5. Предприимчивый тип.
6. Артистичный тип.

Каждому типу соответствует 14 различных профессий. Это уравнивает шкалы в количественном отношении и позволяет осуществлять сравнение выраженности того или иного типа «внутри» каждого испытуемого (т.е. проводить т.н. ипсативное оценивание).

В настоящее время затруднительно дать достаточно серьезную психометрическую оценку теста, так как к.л. данных о валидности и надежности методики не обнаружено.

Стимульный материал.

1. Инженер-технолог А	Инженер-конструктор Б
2. Вязальщик А	Санитарный врач Б
3. Повар А	Наборщик Б



4. Фотограф А	Заведующий магазином Б
5. Чертежник А	Дизайнер Б
6. Философ А	Психиатр Б
7. Ученый-химик А	Бухгалтер Б
8. Редактор научного журнала А	Адвокат Б
9. Лингвист А	Переводчик художественной литературы Б
10. Врач-психиатр А	Статистик Б
11. Завуч А	Председатель профкома Б
12. Спортивный врач А	Фельетонист Б
13. Нотариус А	Снабженец Б
14. Перфоратор А	Карикатурист Б
15. Политический деятель А	Писатель Б
16. Садовник А	Метеоролог Б
17. Водитель троллейбуса А	Медсестра Б
18. Инженер-электронщик А	Секретарь-машинистка Б
19. Маляр А	Художник по металлу Б
20. Биолог А	Глазной врач Б
21. Телеоператор А	Режиссер Б
22. Гидролог А	Ревизор Б
23. Зоолог А	Главный зоотехник Б
24. Математик А	Архитектор Б
25. Работник детской комнаты милиции А	Счетовод Б
26. Учитель А	Командир части Б
27. Воспитатель А	Художник по керамике Б
28. Экономист А	Заведующий отделом Б
29. Корректор А	Критик Б
30. Завхоз А	Дирижер Б
31. Радиооператор А	Специалист по ядерной физике Б
32. Наладчик А	Монтажник Б
33. Агроном-семеновод А	Председатель колхоза Б
34. Закройщик-модельер А	Декоратор Б
35. Археолог А	Эксперт Б
36. Работник музея А	Консультант Б
37. Ученый А	Актер Б
38. Логопед А	Стенографист Б
39. Врач А	Дипломат Б

41. Поэт А	Психолог Б
42. Архивариус А	Скульптор Б

Ключи:

1. Реалистический тип: 1, 2, 3, 4, 5, 16, 17, 18, 19, 21, 31, 32, 33, 34 - все А.
2. Интеллектуальный тип: 1Б, 6А, 7А, 8А, 9А, 16Б, 20А, 22А, 23А, 24А, 31Б, 35А, 36А, 37А.
3. Социальный тип: 2Б, 6Б, 10А, 11А, 12А, 17Б, 20Б, 25А, 26А, 27А, 36Б, 38А, 39А, 41Б.
4. Конвенциальный тип: 3Б, 7Б, 10Б, 13А, 14А, 18Б, 22Б, 25Б, 28А, 29А, 32Б, 40А, 42А, 38Б.
5. Предприимчивый тип: 4Б, 8Б, 11Б, 13Б, 15А, 23Б, 26Б, 28Б, 30А, 33Б, 35Б, 37Б, 39Б, 40Б.
6. Артистичный тип: 5Б, 9Б, 12Б, 14Б, 15Б, 19Б, 21Б, 24Б, 27Б, 29Б, 30Б, 34Б, 41А, 42Б.

За каждое совпадение с ключом начисляется 1 балл.

Характеристика типов.

1 тип. Реалистический.

Это мужской, несоциальный, эмоционально-стабильный, ориентированный на настоящее тип. Охотно занимается конкретными объектами и их использованием. Предполагает занятия, требующие моторных навыков, ловкости и конкретности. Выбирает профессии конкретного действия: механик, электрик, садовод и т. д. Типу свойственны математические, а не вербальные способности.

2 тип. Интеллектуальный.

Ориентирован на труд, не социален, рационален, независим, оригинален. Нравится решать задачи, требующие абстрактного мышления. Предпочитает научные профессии: ботаник, астроном, физик и т. п. Высоко развиты как вербальные, так и невербальные способности. Гармоничный интеллектуальный тип.

3 тип. Социальный.

Ставит перед собой цели и задачи, которые позволяют ему устанавливать контакт с окружающей средой. Обладает социальными умениями и нуждается в социальных контактах. Основные черты характера: общительность, стремление поучать и воспитывать, гуманность, женственность, психологическая настроенность на человека.

психолог. Стараются держаться в стороне от интеллектуальных проблем. Решает проблемы, ориентируясь на эмоции, чувства и умение общаться. Зависим от группы и мнения окружающих, активен. Хорошо развиты вербальные способности, они преобладают над невербальными.

4 тип. Конвенциональный.

Характеризуется тем, что отдает предпочтение четко структурированной деятельности: любит когда им руководят. Придерживается традиционных обычаев и взглядов. Его подход к проблеме носит стереотипный, практический и конкретный характер. Спонтанность и оригинальность ему не присущи. Черты характера: ригидность, консерватизм, зависимость. Предпочитает профессии, связанные с канцелярией и расчетом:

машинопись,
бухгалтерия,
экономика.

Обладает хорошими навыками общения, хорошими моторными навыками.

Преобладают невербальные, математические способности. Это

слабый организатор и руководитель, т. е. его решения зависят от мнения людей, его окружающих.

5 тип. Предприимчивый.

Избирает цели, ценности и задачи, позволяющие ему проявить энергию, энтузиазм, импульсивность, доминантность, любовь к приключениям. Он предпочитает руководящие роли, в которых он удовлетворяет свои потребности быть признанным. Это: заведующий, директор, товаровед, журналист, репортер, артист, дипломат. Ему не нравятся занятия, связанные с ручным трудом, требующие усидчивости, большой концентрации внимания и интеллектуальных усилий. Предпочитает неясные вербальные задачи, связанные с руководством и властью, т. е. любит давать генеральную линию, агрессивен, предприимчив.

6 тип. Артистичный.

Присущ сложный взгляд на мир и жизнь, гибкость оригинальность, независимость решений, несоциальность - в смысле отличия от



воображение и интуицию, которые у него хорошо развиты. Предпочитает занятия творческого характера - музицирование, рисование, фотографию. Вербальные способности преобладают, но не всегда. Очень высокие способности моторики и восприятия. Уже в молодости характерен высокий жизненный идеал, отличается акцентированным собственным «Я».



Методика Л.А. Йовайши.

Методика Л.А. Йовайши предназначена для определения склонностей личности к различным сферам профессиональной деятельности.

Инструкция. «Вам будет предложен перечень положений или вопросов, имеющих два варианта ответа. Определите, какому из вариантов Вы отдаете предпочтение, и зафиксируйте это в бланке для ответов.

Если Вы полностью согласны с вариантом «а» и не согласны с вариантом «б», то в клетку с цифрой, соответствующей номеру вопроса или утверждения, и буквой «а» поставьте 3, а в клетку «б» - 0.

Если Вы не согласны как с вариантом «а», так и с вариантом «б», то выберите из них наиболее предпочтительный для Вас и оцените его в 2 балла, менее предпочтительный вариант оценивается в 1 балл.

Отвечайте на вопросы, не пропуская ни одного из них».

Опросник

1. Представьте, что Вы на выставке. Что Вас больше привлекает в экспонатах:

- а) цвет, совершенство форм;
- б) их внутреннее устройство (как и из чего они сделаны).

2. Какие черты характера в человеке Вам больше всего нравятся:

- а) дружелюбие, чуткость, отсутствие корысти;
- б) мужество, смелость, выносливость.

3. Служба быта оказывает людям разные услуги. Считаете ли Вы необходимым:

- а) и впредь развивать эту отрасль, чтобы всесторонне обслуживать

- б) создавать такую технику, которой можно было бы самим пользоваться в быту.
4. Какое награждение Вас больше бы обрадовало:
- а) за общественную деятельность;
 - б) за научное изобретение.
5. Вы смотрите военный или спортивный парад. Что больше привлекает Ваше внимание:
- а) сложность ходьбы, грациозность участников парада;
 - б) внешнее оформление колонн (знамена, одежда и пр.).
6. Представьте, что у Вас много свободного времени. Чем бы Вы охотнее занялись:
- а) чем-либо практическим (ручным трудом);
 - б) общественной работой (на добровольных началах).
7. Какую выставку Вы бы с большим удовольствием посмотрели:
- а) новинок научной аппаратуры (в области физики, химии, биологии);
 - б) новых продовольственных товаров.



8. Если бы в школе было два кружка, какой бы Вы выбрали:
- а) музыкальный;
 - б) технический.
9. Если бы Вам предоставили пост директора школы, на что бы Вы обратили большее внимание:
- а) на сплоченность коллектива;
 - б) на создание необходимых удобств.

10. Какие журналы Вы бы с большим удовольствием читали:

- а) литературно-художественные;
- б) научно-популярные.

11. Что важнее для человека:

- а) создавать себе благополучный, удобный быт;
- б) жить без некоторых удобств, но иметь возможность пользоваться сокровищницей искусства, создавать искусство.

12. Для благополучия общества необходимо:

- а) техника;
- б) правосудие.

13. Какую из двух книг Вы бы с большим удовольствием читали:

- а) о развитии науки в нашей стране;
- б) о достижениях спортсменов нашей страны.

14. В газете две статьи разного содержания. Какая из них вызвала бы у Вас большую заинтересованность:

- а) о машине нового типа;
- б) о новой научной теории.

15. Какая из двух работ на свежем воздухе Вас больше бы привлекала:

- а) работа, связанная с постоянными передвижениями (агроном, лесничий, дорожный мастер);
- б) работа с машинами.

16. Какая, на Ваш взгляд, задача школы важнее:

- а) подготовить учащихся к работе с людьми, чтобы они могли помогать другим создавать материальные блага;
- б) подготовить учащихся к практической деятельности, к умению создавать материальные блага.

17. Что, на Ваш взгляд, следует больше ценить у участников самодеятельности:

- а) то, что они несут людям искусство и красоту;
- б) то, что они выполняют общественно полезную работу.

18. Какая, на Ваш взгляд, область деятельности человека в дальнейшем будет иметь доминирующее значение:

- а) физика;
- б) физическая культура.

19. Что обществу принесет больше пользы:

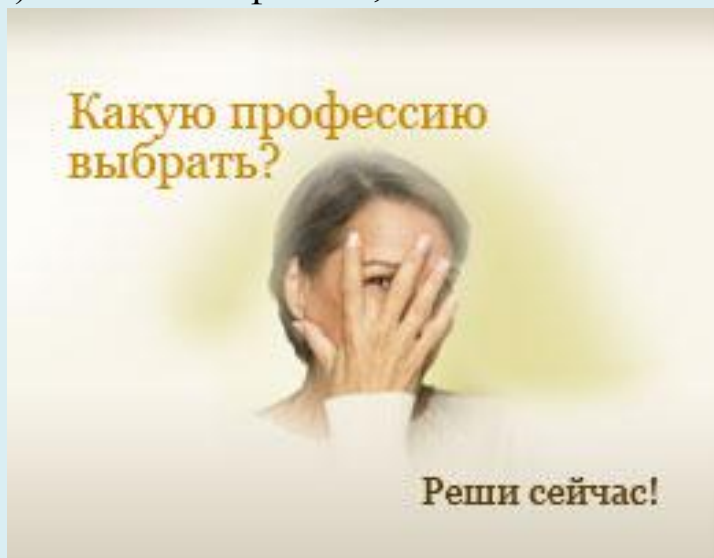
- а) забота о благосостоянии граждан;
- б) изучение поведения людей.

20. Какого характера научную работы Вы бы выбрали:

- а) работу с книгами в библиотеке;
- б) работу на свежем воздухе в экспедиции.

21. Представьте, что Вы - профессор университета. Чему Вы отдали бы

- а) занятиям по литературе;
- б) опытам по физике, химии.



22. Вам представляется возможность совершить путешествие в разные страны. В качестве кого Вы охотнее поехали бы:

- а) как известный спортсмен на международные соревнования;
- б) как известный специалист по внешней торговле с целью покупки необходимых товаров для нашей страны.

23. Какие лекции слушали бы

Вы с большим удовольствием:

- а) о выдающихся художниках;
- б) о выдающихся учёных.

24. Что Вас больше привлекает при чтении книг:

- а) яркое изображение смелости и храбрости героев;
- б) прекрасный литературный стиль.

25. Вам представляется возможность выбора профессии. Какой из них Вы бы отдали предпочтение:

- а) работе малоподвижной, но связанной с созданием новой техники;
- б) физической культуре или другой работе, связанной с движением.

26. Какими выдающимися учёными Вы больше интересуетесь:

- а) Поповым и Циолковским;
- б) Менделеевым и Павловым.

27. Как Вам кажется, на что следовало бы в школе обратить большее внимание:

- а) на спорт, так как это нужно для укрепления здоровья;
- б) на успеваемость учащихся, так как это необходимо для будущего.

28. Что бы Вас больше заинтересовало в печати:

- а) сообщение о состоявшейся художественной выставке;
- б) известие о прошедшем митинге в защиту прав человека.

29. Если бы Вам представилась возможность занять определенный пост, какой бы Вы выбрали:

- а) главного инженера завода;
- б) директора универсама.

30. Как Вы считаете, что важнее:

- а) много знать;
- б) создавать материальные блага.

Лист для ответов

1a	1б	2a		2б	3a
	3б	4a	4б	5a	
5б	6a	6б	7a		7б
8a	8б	9a			9б
10a			10б		11a
11б	12a	12б	13a	13б	
	14a		14б	15a	
	15б	16a			16б
17a		17б	18a	18б	19a
		19б	20a	20б	
21a			21б	22a	22б
23a		23б		24a	
24б	25a			25б	
	26a		26б	27a	27б
28a		28б			29a
	29б		30a		30б

Обработка результатов и интерпретация

В заполненном листе ответов в каждом столбце подсчитывается количество баллов. Результаты записываются под каждым столбцом, который соответствует определённой сфере профессиональных интересов:

- 1-й столбец - сфера искусства,
- 2-й столбец - сфера технических интересов,
- 3-й столбец - сфера работы с людьми,
- 4-й столбец - сфера умственного труда,
- 5-й столбец - сфера физического труда,
- 6-й столбец - сфера материальных интересов.

Анализируя полученные данные, необходимо выделить столбцы, содержащие наибольшее количество баллов, и эти сферы деятельности можно считать предпочитаемыми испытуемым. Столбцы, содержащие

наименьшее количество баллов, отражают сферы деятельности, отвергаемые испытуемым.

*Твое будущее -
в твоих руках*

